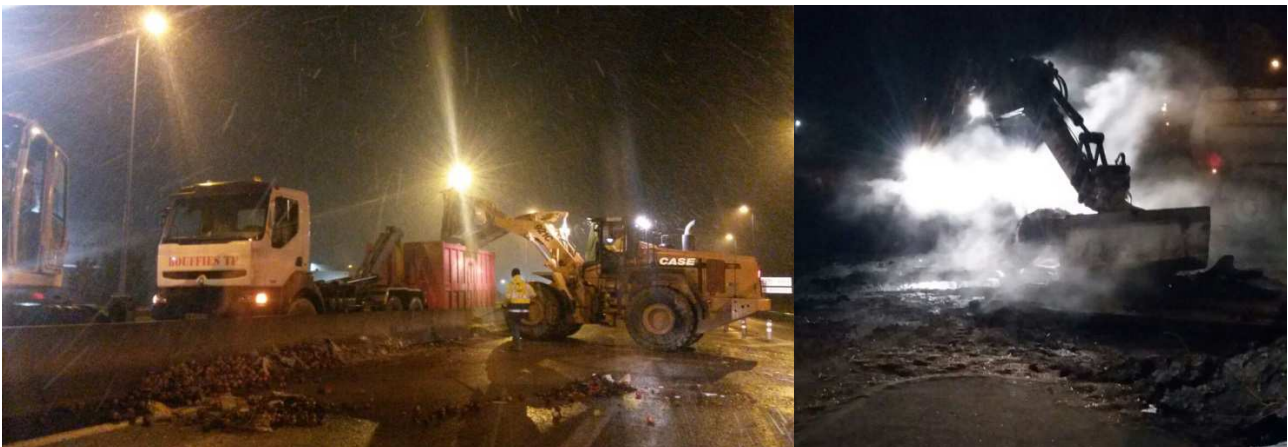


Manifestations d'agriculteurs : Premières réouvertures d'axes à Toulouse et Montauban

Les équipes de VINCI Autoroutes ont travaillé toute la nuit, parfois sous la neige, pour nettoyer, vérifier les chaussées et réparer les dégâts occasionnés par les manifestations depuis le début du mouvement le 29 janvier. Les axes desservant les villes de Toulouse, Montauban, Agen et environs (A20, A61, A62, A64, A68) ont connu d'importantes perturbations, en particulier hier mercredi 7 février. Les axes fermés jusqu'alors rouvrent peu à peu depuis cette nuit.



Il a fallu faire appel à des moyens importants pour évacuer les pneus parfois calcinés, les gravats, branchages, fruits et légumes déversés par les agriculteurs lors des manifestations. Une fois les voies dégagées, les équipes VINCI Autoroutes ont dû inspecter les chaussées, les ponts, les équipements afin de s'assurer que le trafic pouvait reprendre en toute sécurité. Lorsque les dégâts étaient trop importants, il a fallu procéder aux réparations nécessaires.

Grâce à la mobilisation de l'ensemble des équipes et des partenaires de VINCI Autoroutes, la circulation peut à nouveau s'effectuer sur plusieurs accès. D'autres rouvriront dans la journée.

Le périphérique est toulousain a rouvert au niveau de La Roseraie (n°15) ainsi que les bretelles de Soupetard (n°16), et de Croix Daurade (n°14) dans le sens Bordeaux/Montpellier.

En revanche, cet axe reste coupé en direction de Bordeaux au niveau de la bifurcation de Lalande (A62/A620). Les entrées Borderouge (n°13) restent fermées. L'accès à l'A62 en direction de Bordeaux depuis l'A620 est également impossible. Le trafic est dévié vers le périphérique ouest, ce qui occasionne des ralentissements.

L'A68 est totalement rouverte ainsi que les bretelles d'accès en direction de Toulouse (Gémil n°4, Montastruc n°3, l'accès de l'A680 vers l'A68, Gragnague n°2).

L'**A64** a rouvert ainsi que les bretelles d'entrée en direction de Toulouse de Muret Nord (n°35), l'accès depuis la D820 vers A64N (Roques), Francazal (n°37), Le Chapitre (n°38). En revanche, la bretelle de bifurcation de Bordelongue A64N vers A620 (Tarbes / Bordeaux) est fermée et le trafic dévié vers le périphérique extérieur en direction de Montpellier.

La rocade de Montauban (A20) rouvre progressivement :

- En direction de Paris, les échangeurs ont rouvert mais le trafic est dévié par la sortie ZI nord (n°61) obligatoire rejoindre l'autoroute A20 à Caussade (n°59). Cette zone fermée depuis lundi 29 janvier nécessite d'être intégralement nettoyée.
- En direction de Toulouse, le trafic est dévié par Aussonne (n°60) obligatoire pour reprendre la rocade à ZI nord (n°61).
- L'accès à l'autoroute A62 depuis l'A20 par l'échangeur (n° 68) Bressols, reste fermé dans les deux sens de circulation avec une sortie obligatoire à Moulis (n°67) en direction de Toulouse.

Restent d'autres axes fermés et qui pourraient rouvrir dès que le nettoyage des voies sera terminé et que les autorisations nécessaires auront été obtenues :

L'**A20** est fermée en direction de Toulouse à partir de Nespouls (n°53). Conséquence, des sorties obligatoires restent en place et de nombreuses bretelles sont toujours fermées :

- Entrée interdite et sortie obligatoire à Nespouls (n°53) en direction de Toulouse
- Entrées interdites et sorties obligatoires à Souillac (n°55) dans les deux sens
- Entrées interdites et sorties obligatoires à Labastide Murat (n°56) dans les deux sens
- Entrée interdite à Cahors nord (n°57) en direction de Toulouse
- Entrées interdites et sorties obligatoires à Cahors sud (n°58) dans les deux sens
- Entrées interdites à Caussade (n°59) dans les deux sens de circulation
- Sortie interdite à Caussade (n°59) en direction de Toulouse
- Entrées interdites à Aussone (n°60) dans les deux sens

L'**A62** est toujours fermée en direction de Toulouse dans le secteur de Langon et le trafic dévié en provenance de Bordeaux vers l'A65. L'accès à l'A62 en direction de Bordeaux depuis Toulouse reste impossible. Les bretelles restant fermées :

- Entrée interdite à la Réole (n°4) en direction de Toulouse
- Entrée interdite à Marmande (n°5) en direction de Toulouse
- Entrée interdite à Aiguillon (n°6) en direction de Toulouse
- Entrées et sorties interdites à Agen (n°7) dans les deux sens
- Entrées et sorties interdites à Valence d'Agen (n°8) dans les deux sens
- Entrées et sorties interdites à Castelsarrasin (n°9) dans les deux sens mais le nettoyage de la chaussée est en cours.
- Entrées interdites à Eurocentre (n°10.1) dans les deux sens mais vont rouvrir ce matin
- Entrées interdites à St-Jory (n°11) dans les deux sens mais vont rouvrir ce matin

L'**A61** est toujours coupée dans les deux sens de circulation entre Villefranche et Castelnaudary car des incendies ont causé d'importants dommages à la chaussée et les réparations sont toujours en

cours. Les travaux ont été ralentis par la neige et des opérations de salage et déneigement ont eu lieu.

- Entrée interdite et sortie conseillée à Carcassonne Est (n°24) en direction de Toulouse
- Entrée interdite à Carcassonne Ouest (n°23) en direction de Toulouse
- Entrée interdite à Bram (n°22) en direction de Toulouse
- Sortie obligatoire et entrée interdite à Castelnaudary (n°21) en direction de Toulouse
- Entrées interdites à de Villefranche (n°20) dans les deux sens de circulation mais réouverture imminente
- Entrées interdites à Montgiscard (n°19.1) dans les deux sens de circulation
- Sortie obligatoire à Montgiscard (n°19.1) en direction de Montpellier

En conséquence, l'**A66** reste fermée en direction de Toulouse avec une sortie obligatoire à Mazères-Saverdun (n°2) et des entrées interdites dans les deux sens de circulation. L'accès à l'A66 est également impossible à Nailloux (n°1) dans les deux sens de circulation.

Des itinéraires de déviation restent en place en alternative aux axes fermés.

Tout au long des manifestations, VINCI Autoroutes a mis en place un dispositif complet d'information :

- **Une page internet dédiée :**
www.vinci-autoroutes.com/fr/manifestation-agriculteurs
- **Radio VINCI Autoroutes (FM 107.7)**
- **Le 3605**, le service client 24h/24 et 7j/7 (service gratuit + prix d'appel)
- **L'Application gratuite VINCI Autoroutes pour smartphone** : trafic en temps réel
- **Le site internet www.vinci-autoroutes.com et sa page dédiée aux manifestations :**
www.vinci-autoroutes.com/fr/manifestation-agriculteurs
- **Les comptes Twitter @VINCIAutoroutes et @ToulousePeriph**

CONTACT PRESSE : 01 55 94 76 40

A propos de VINCI Autoroutes

Premier opérateur d'autoroutes en concession en Europe, VINCI Autoroutes accueille chaque jour plus de 2 millions de clients sur les réseaux de ses quatre sociétés concessionnaires : ASF, Cofiroute, Escota et Arcour. VINCI Autoroutes est partenaire dans la durée de l'Etat concédant, au service des politiques d'aménagement du territoire et pour satisfaire les besoins de mobilité de ses clients.

Chiffres clés : Réseau de 4 422 km d'autoroutes -- 186 aires de services - 266 aires de repos - 323 gares de péage.

Retrouvez toutes les informations sur : Radio VINCI Autoroutes (107.7), www.vinci-autoroutes.com, [facebook.com/VINCIAutoroutes](https://www.facebook.com/VINCIAutoroutes), Twitter @VINCIAutoroutes, www.fondation.vinci-autoroutes.com, ou par téléphone au 3605, 24h/24 et 7j/7 (service gratuit + prix d'appel).